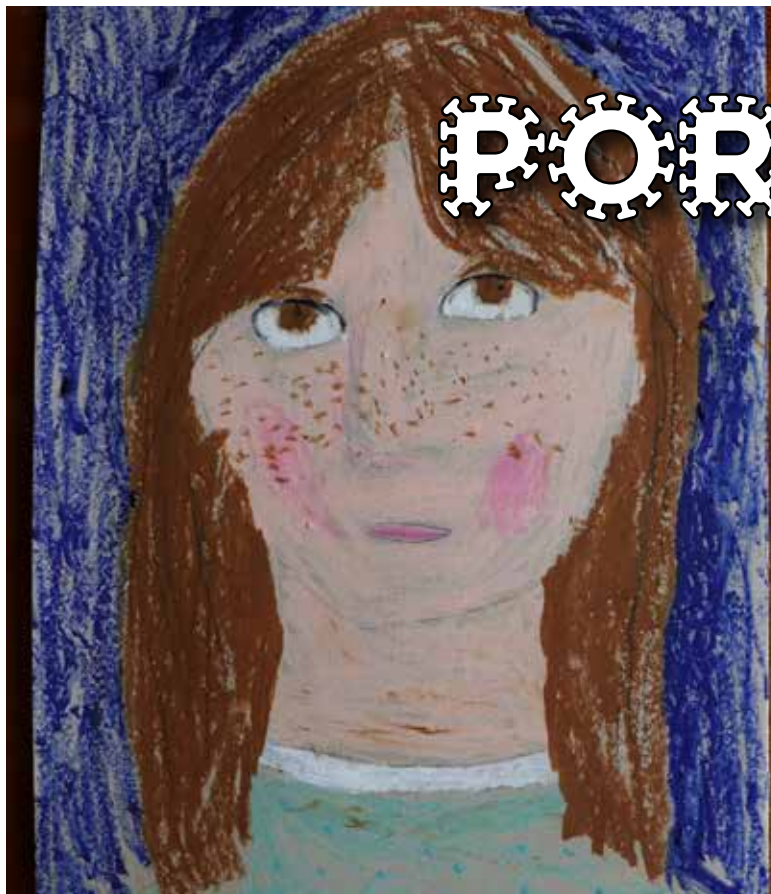


PORTRÉT



CO BUDEME POTŘEBOVAT?

balicí papír / čtvrtku
tužku
olejové pastely / voskovky

Dnes si vyzkoušíme tradiční výtvarnou disciplínu - portrét. Můžete si k portrétování vybrat kohokoli, nabízí se ale, abyste zkusili nakreslit svoji maminku :-)

Kreslit můžete na klasickou čtvrtku. Pokud ale máte možnost sehnat si balicí papír nebo i papír vyšší gramáže v přírodním odstínu (dohněda, došeda), velmi vám doporučuji takový použít.

TIPY

Portrét maminky (nebo kohokoli jiného, koho si vyberete) budeme kreslit přibližně v životní velikosti. Potřebujeme tedy formát A3.

Tužkou si rozvrhne, kde bude hlava a musí se nám na papír vejít i krk a část ramen.

Hlava by měla být přibližně v horních dvou třetinách papíru.

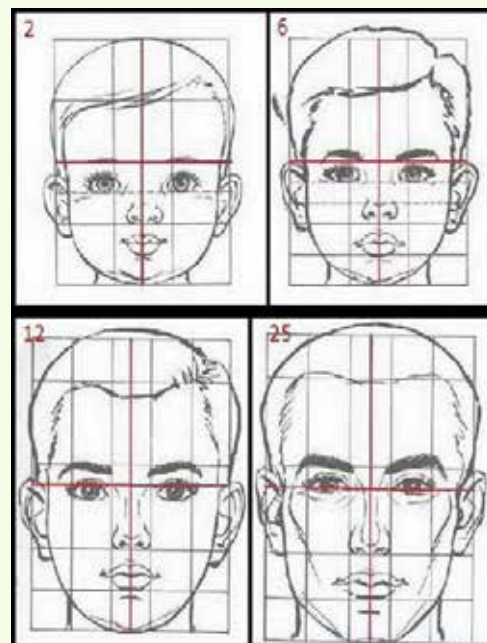
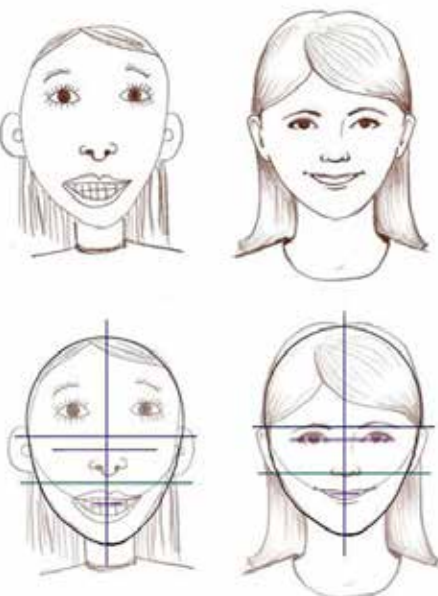
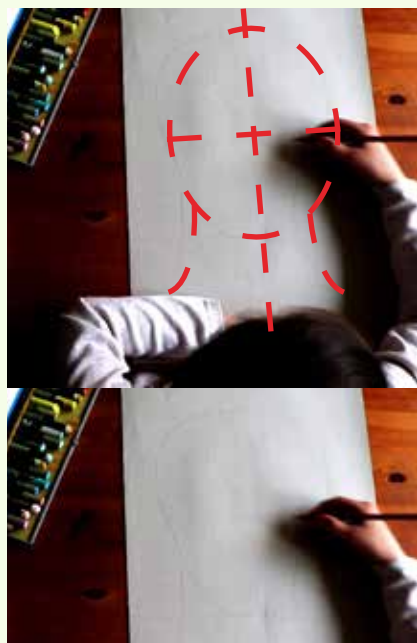
Asi v polovině hlavy (oválu) si nakreslete vodorovnou čáru. To je zhruba úroveň očí.

Na prostředním obrázku vidíte obvyklou chybu - oči jsou umístěny příliš vysoko.

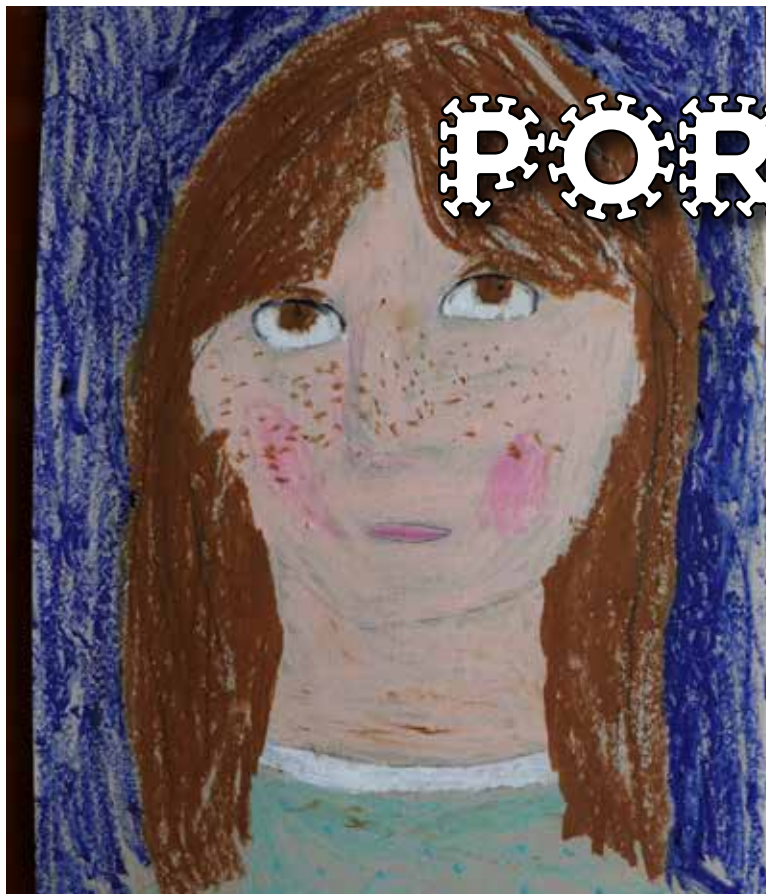
Na třetím obrázku vidíte, jak se mění proporce hlavy během života. Malé děti mají obličejovou část mnohem menší než dospělí, oči jsou umístěny v dolní polovině hlavy.

Než se pustíte do kreslení obličeje, dlouho pozorujte, sledujte, zkoumejte, porovnávejte.

Například horní okraj ucha vidíte zhruba v úrovni očí a spodní okraj je zarovnaný s nosem. Prostor mezi očima je stejně široký jako jedno oko....



PORTRÉT



CO BUDEME POTŘEBOVAT?

balicí papír / čtvrtku
tužku
olejové pastely / voskovky

POSTUP

Portrét si nejprve načrtněte slabě tužkou.

Když si budete jistí rozvržením jednotlivých částí obličeje, můžete se pustit do barev.

Doporučuji olejové pastely nebo voskovky, ale pokud je nemáte, použijte cokoli jiného. Třeba obyčejné pastelky, suché pastely nebo tempery či vodovky.

Zatónovaný papír vám pomůže dosáhnout hezčího pleťového odstínu a i bez barevného pozadí bude portrét vypadat dobře.

Nevynechejte charakteristické rysy - pihy, široký úsměv, velké oči...

